

たきのみや

当院は日本医療機能評価機構認定病院です

～ Contents ～

そけいヘルニアセンター開設のご報告
トピックス

・手外科における
wide awake surgeryの実際
・新しいMRI装置導入のお知らせ

コラム

・心電図検査について
・レントゲン撮影の時はどんな
服装がいいの？

連載

・医師の日常生活について

□ 病院理念

私たちは地域の中核病院として安全・安心な医療を提供し、皆様から信頼され支持される病院をめざします

そけいヘルニアセンター開設のご報告

副院長・外科部長・そけいヘルニアセンター長 **岡本 佳樹**

新年あけましておめでとうございます。皆様にとって健やかで穏やかな一年となりますよう、心よりお祈り申し上げます。

さて、令和8年1月より、当院に「そけいヘルニアセンター」を開設いたしましたことをご報告申し上げます。

私は令和6年度より日本ヘルニア学会が新たに開始した認定制度「鼠径部ヘルニア修得医」の資格を取得し、このたびセンター長を拝命いたしました。平成11年の医学部卒業以来、一般外科・消化器外科を中心に、特に内視鏡外科に力を注ぎ、地域医療の一助となれるよう努めてまいりました。その中で、諸先生方のご指導のもと、多くの手術に携わる機会をいただき、経験を重ねることができました。皆さまには改めて心より感謝申し上げます。

鼠径部ヘルニアは、重篤な結果を招くこともある疾患ではありますが、適切な診断と治療により改善が期待できる病態です。一方で、鼠径部のふくらみに気付きながらも痛みが軽く、生活に大きな支障がないことから、受診のきっかけを得られずにいる方も多いのではないのでしょうか。放置することで症状が進行し、嵌頓などの重篤な状態に至らないようにするためにも、早期の診断と治療が重要です。

当センターでは、専門性を活かしつつ、患者様一人ひとりに寄り添った丁寧な診療を心がけてまいります。当院は「地域の中核病院として安全・安心な医療を提供し、皆様から信頼され支持される病院をめざします」という理念のもと、日々の診療に取り組んでおります。今回のセンター開設が、地域の皆様にとって少しでもお役に立てるものであれば、これに勝る喜びはございません。

今後とも、患者様にとって安全・安心な治療を提供できるよう、引き続き研鑽を重ねてまいります。鼠径部ヘルニアでお困りの方は、どうぞお気軽にご相談ください。

手外科におけるwide awake surgeryの実際

病院長補佐（整形外科部長） 山下 泰司

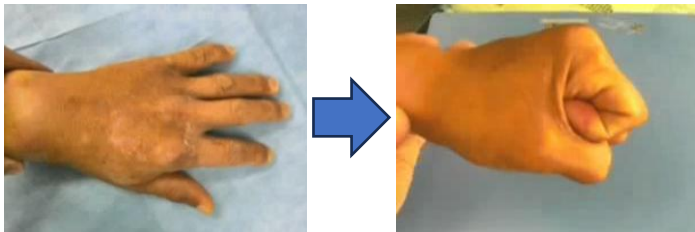
目を覚ましたままの手術:Wide Awake Surgeryとは?

手や指のけがや病気を治療する「手外科」の分野では、患者が眠らず意識のある状態で行う

「Wide Awake Surgery（ワイドアウェイク手術）」という新しい手術法が注目されています。この方法では、全身麻酔ではなく、痛みだけを取り除く局所麻酔を使い、患者は手術中も医師と会話したり、自ら手や指を動かしたりできます。これにより、治療中に腱や筋肉がきちんと機能しているかどうかを確認でき、術後の合併症や後遺症のリスクを抑えることができます。

実際の症例:示指(人差し指)が伸びないトラブル

52歳の男性が転倒し、左手首を骨折。手術は成功したものの、数日後に人差し指がまっすぐ伸ばせなくなりました。画像診断ではスクリューがわずかに外側に出ていることが確認されましたが、神経や腱に明らかな損傷は見られませんでした。そこで、局所麻酔のみで再手術を行い、患者が目を覚ました状態で腱の動きを確認したところ、腱そのものの滑りには問題がないことが判明。最終的に、腱の一部を中指の腱に移す処置が施され、無事に仕事にも復帰できました。



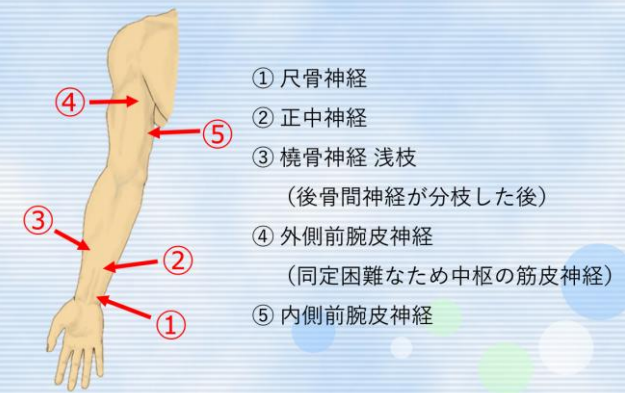
Wide Awake Surgeryの特徴

この手術法では、痛みを感じる神経だけを選んで麻酔をかけ、筋肉を動かす神経はあえて残すことで、患者が手や指を実際に動かすことが可能です。エピネフリンという薬を混ぜた局所麻酔を使うことで出血も抑えられ、腕に締め具（ターニケット）を巻く必要もありません。

さまざまな麻酔方法の選択肢

- ・WALANT（ワラント）法：エピネフリン入り麻酔を使い、出血を抑えつつ覚醒状態で手術を行います。
- ・低濃度神経ブロック（LCBB）：痛みだけを感じないようにしつつ、動かせる状態を保つ神経ブロック法です。
- ・選択的感覚神経ブロック：超音波で狙った神経にだけ麻酔をかけるピンポイントな方法です。

ターゲットとなる神経と穿刺部位



安全性と効果の裏付け

「指に麻酔を打つと壊死（組織が死んでしまう）する」といった誤解もありますが、近年の研究では適切な方法で行えば指の血流障害はほとんど起きないことが明らかになっています。日本の複数の研究でも、安全に多くの手術が行われた実績があります。

患者にやさしく、医師にとっても確実な手術を

Wide Awake Surgeryは、患者にとって身体への負担が少なく、入院期間も短くて済むなど多くの利点があります。さらに、手術中に動作確認ができるため、手術の精度も高まります。今後ますます広がっていくであろうこの手術法は、まさに新しい時代の医療のかたちと言えるでしょう。

山下医師外来診療日程

午前：火・木・金曜日 午後：火・木曜日
※ 午後は完全予約診療となっております
(予約のない方は午前中にご来院ください)
受付時間：午前 8:15~11:00 午後 13:00~16:00

心電図検査について

臨床検査技師 古川 麻美

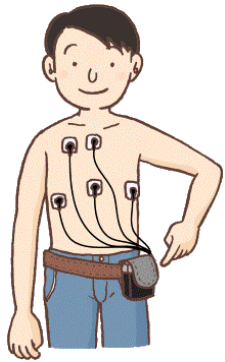
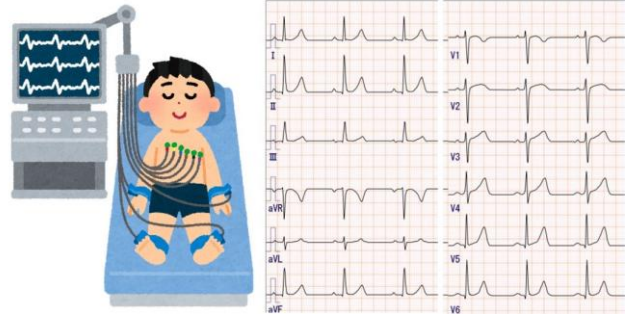
心電図検査とは、不整脈や狭心症、心筋梗塞など心臓に異常がないか調べる検査です。心臓から発する微弱な電気信号を体の表面からとらえ波形として記録します。主に胸痛や動悸、失神などの症状がある方に行います。

心電図検査にも種類があり、当院生理検査室で行っている心電図検査を一部ご紹介します。

【12誘導心電図】

四肢と胸部に電極を装着し、安静時の心電図を記録します。痛みもなく、短時間で検査できるため、健康診断でも行われます。

検査中は、できるだけ体を動かさず、リラックスした状態で検査を受けていただくと、綺麗な心電図を記録できます。



【ホルター心電図】

小型の心電計を胸に貼り、長時間（24時間、最大1週間）心電図を記録する検査です。

長時間記録することで頻度の少ない不整脈や胸痛時の心電図変化を捉えることができます。

装着中は短時間の入浴も可能で、普段通りの生活をしていただけます。（一部入浴不可の装置もあります。）

長時間シールを貼付するため肌のかぶれやすい方はご相談ください。

【トレッドミル検査】

運動により心臓に負荷をかけ、安静時の心電図では捉えきれない虚血性心疾患の有無などを調べる検査です。胸部にシールを貼り、速度や傾斜が変わるベルトコンベアの上を歩行します。心電図や血圧を随時測定しながら徐々に負荷量を増やし、目標心拍数に達するまで行います。

胸が痛い、足が疲れたなどの症状が現れた場合は我慢せずお知らせください。



当院、生理検査室ではこの他にも様々な検査を行っており、スタッフ一同、迅速かつ正確な検査結果を報告できるよう努めています。

職員の募集について

当院では現在、以下の職種について随時募集を行っております。※パート勤務も可能な職種あり

- ・薬剤師
- ・看護師
- ・保健師
- ・准看護師（パート可）
- ・介護福祉士
- ・事務職員
- ・看護助手（臨時職員）

詳細情報

募集内容の詳細は、当院ホームページの「採用情報」ページをご覧ください。下記までお気軽にお問い合わせください。

採用担当：庶務課 長尾

(TEL: 087-876-1145)

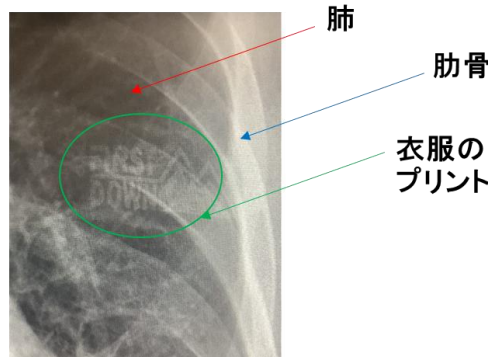


レントゲン撮影の時はどんな服装がいいの？

主任放射線技師 大森 義則

みなさん、レントゲン撮影をしたことはありませんか？健康診断や体調不良などでレントゲン撮影を受けた経験はありますか？その時、撮影前に服装についていろいろと問われたことはありませんか？今回は放射線科での検査、撮影にあたっての服装、装飾品についてお話したいと思います。放射線科では様々な画像診断を行っています。放射線を使っての撮影、放射線を使わない撮影があります。その中で今回は放射線を使っての撮影時の服装について説明していきます。

まずはレントゲン撮影、肺の写真や、骨折を疑う時などに行う撮影からです。基本的に撮影したい場所に金属、プラスチックなどがあると一緒に写り込んでしまいます。また、衣服に施されている過度な刺繍やプリントも場合によっては写り込むことがあります。身体の外にある異物を一緒に写し込むと、診たい場所が重なって見えない、または病変と間違えてしまう恐れがあります。撮影部位によっては指輪、ネックレス、湿布なども取り除いてもらっています。



胸部レントゲンの一部

<https://www.yokkaichi-shoukaki.com/staffblog/885/> 参照

次にCT検査での撮影についてお話します。CT検査も基本的に金属類を付けて一緒に撮影すると、金属アーチファクトといって画像に影響を与え診断の妨げになります。レントゲン時に駄目だと言っていたプラスチックはどうでしょうか？プラスチックは基本的には取り除かなくても大丈夫です。プラスチックは画像に影響を与えません。また、CT画像は基本的に輪切りの撮影です。写り込んでも診たい身体の中の画像とは重ならないので身体の外のものとして見る事が出来ます。ただ、プラスチックの中に金属が埋め込まれているボタンなどもあり、場合によっては事前に脱衣や除去をお願いすることがあります。どんな服装が良いか？撮影部位によりますが、装飾品の無い、無地の服装、ズボンだとファスナー、フォック、ボタンなど無いようなものがそのまま撮影可能になる可能性が高くなります。

みなさんご理解いただけましたでしょうか。今回はレントゲン撮影、CT撮影時についてお話しましたが、他にも放射線を使っての撮影はあります。基本的には撮影前には確認はさせてもらっています。もちろん検査着も用意はしておりますのでご安心ください。最後に、撮影ごとに同じことを聞かれるかとは思いますが、ご理解ご協力よろしくお願います。最近は撮影する事をわかっていて、ファスナーやボタンの付いていない服装で来院される方がいらっしゃいます。とても感謝しております。ありがとうございます。



次回はMRIでの服装、更衣についてお話したいと思います。

香川県厚生農業協同組合連合会
滝宮総合病院

〒761-2393 香川県綾歌郡綾川町滝宮486番地
Tel 087-876-1145(代) Fax 087-876-1302
URL: <http://www.takinomiya-hp.com>

